



La vie communale

Une volonté communale rythmée par des événements de qualité.

La vie solidaire et associative

Des associations qui s'investissent pour vous dans de nombreux domaines.

La vie scolaire, extra et périscolaire

Poursuivre les investissements en direction des jeunes de la commune.



Hier & Demain



Commune
d'Essômes-sur-Marne

1 rue de l'Abbaye

BP 6 - 02400

Téléphone : 03 23 83 08 31

Fax : 03 23 69 91 27

[http:// Messomes.free.fr](http://Messomes.free.fr)

Le mot du maire

La France des Lettres et des Chansons vient de perdre deux de ses fleurons, Jean D'Ormesson et Johnny Halliday. Les hommages rendus n'ont certes pas généré la même ferveur populaire mais ils ont cependant témoigné de la capacité des citoyens de tous âges, à se rassembler. Quelle que soit notre opinion, l'humanité existe encore et il nous incombe de la mobiliser pour de justes causes.

L'année dernière, à la même époque, je vous livrais des mots. Il en est un que j'avais oublié et qui occupe, depuis deux mois, le devant de la scène : harcèlement. La lutte contre les violences faites aux femmes reste un point noir pour notre société où la parole a du mal à se libérer. Humiliation, vexation, violence et autres sont souvent ignorées par peur de représailles, par scrupules, par désarroi ou parfois même par amour. Ne nous décourageons pas et martelons le mot **respect** dans l'éducation de notre jeunesse mais aussi de certains citoyens.

Comme prévu, l'année 2017 a eu son lot d'élections et une nouvelle gouvernance dirige notre pays. Les dotations de l'Etat qui étaient en berne depuis quelques années vont hélas continuer à l'être, au vu des restrictions annoncées. Face à vos exigences, de plus en plus nombreuses, l'exécutif communal doit faire des choix et les prioriser. Comme toujours, les déçus se font plus fortement entendre que les satisfaits. Les écoles ont principalement focalisé notre attention cette année avec l'extension de l'école maternelle Lucien Delage et le déplacement de la salle de restauration des Glycines.

Optimistes, nous devons le rester, malgré les aléas, car 2018 est là et les nouvelles compétences de la Communauté d'Agglomération nous obligent à plus de vigilance et de réactivité.

Le conseil municipal et moi-même espérons pouvoir répondre à vos attentes et formulons des vœux de bonne santé, de fraternité, de reconnaissance sociale et de bonheur pour chacun d'entre vous.

Bonne année 2018

Jean-Paul Clerbois

M. le Maire présentera ses vœux, en présence de l'équipe municipale le vendredi 5 janvier à 19h dans la salle polyvalente, place du Cygne.



vuduchateau.com
votre webzine d'informations locales



3
Investissement et travaux

6
La vie communale

12
La vie solidaire
et associative

17
La vie scolaire, extra
et périscolaire

Bulletin municipal officiel

Directeur de la publication :

Jean-Paul CLERBOIS, Maire

Adjoint à la communication :

Jean-Paul BERGAULT

Photos :

Droits réservés

Maquette :

Bernard POGGI-VERIGNON

Impression et Régie publicitaire :

Laurence Turquin

LT Communication

06 12 93 92 72

Les travaux

Elagage

Le service "Espaces Verts" effectue les travaux d'entretien des arbres de la commune.



Réhabilitation de la chaufferie

L'ancienne chaufferie des serres Maingon a été transformée en un local. Il est utilisé par "Les jardins de Karine" qui viennent de s'installer rue de la Marne.

Pour avoir des renseignements sur ce qui se passe dans la commune, pour retrouver des images ou vidéos de certains évènements, pour avoir des informations pratiques sur les services de la mairie, les écoles, l'accueil de loisir... rendez-vous sur le site internet de la commune d'Essômes, on aime...

<http://Messomes.free.fr>

Vous y trouverez des liens vers des sites d'informations locaux, vers les services gouvernementaux, vers les artisans et commerçants de la commune.

Vous pouvez aussi vous abonner à la e-lettre qui vous permettra de recevoir des informations de dernière minute sur votre boîte mail.



Route des fermes

La route a été en partie remise en état à la sortie de Crogis sur la route de Villiers.

Ecole maternelle L. Delage

Projet initié par Monsieur VERLÉ, architecte aujourd'hui en retraite, le suivi des travaux a été assuré par Monsieur Antoine COSSON. La classe était prête pour le jour de la rentrée.

Le clocher de l'Abbatiale

Les cloches ont retrouvé leur place dans le clocher... et peuvent à nouveau sonner. Un système électrique commandé par un écran tactile, actionne les marteaux. Elles sonnent toutes les heures et demi-heures de 8h à 20h. L'Angelus sonne à 12h et une commande permet de lancer un programme pour mariages ou enterrements.

Chemin de la Chapelle

Des travaux de réhabilitation vont être engagés pour combler les énormes ornières de ce chemin de randonnée.

Chemin de Clérembaux

Des travaux de voiries ont été réalisés pour remettre en état le chemin.



▲ Une coulée de boue, suite à de fortes pluies, a obstrué le fossé assurant l'écoulement de l'eau. Les employés communaux ont dû réaliser un curage du fossé.



▲ Mercredi 7 septembre: réception des travaux, en présence des artisans, de l'architecte, d'élus, d'enseignants et de représentants d'associations.



▲ Le chemin de la Chapelle relie Vaux au Monument Américain. C'est une portion d'un chemin de Grande Randonnée, le GR11A qui va de la gare de Neuilly-Saint-Front à la gare de Château-Thierry.

 **Ph. LEVESQUE s.a.s**
Grains • Engrais • Phytos
Toutes semences
03 23 70 28 29 - Fax : 03 23 70 30 90

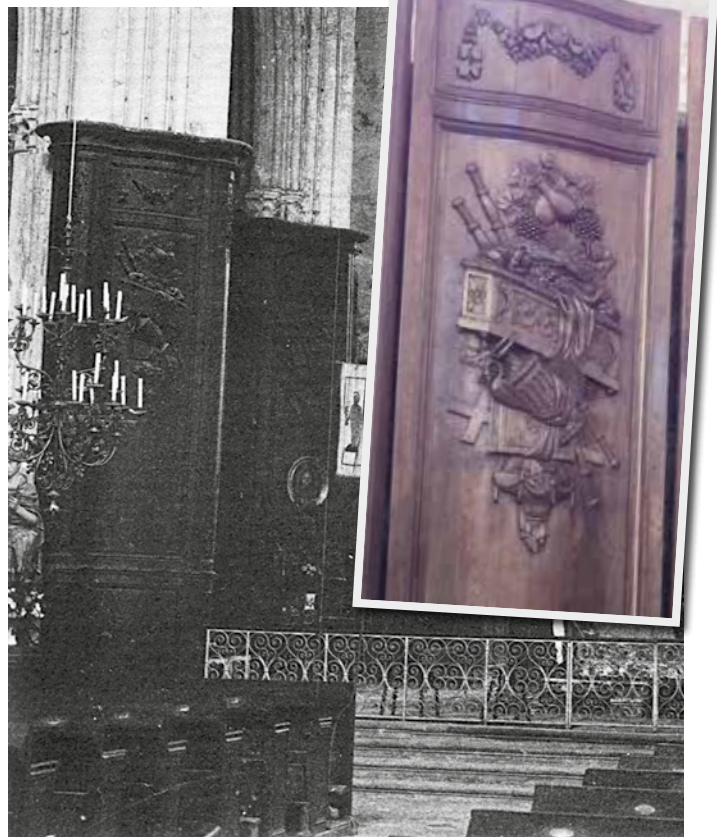
 **SOCIETE CIVILE PROFESSIONNELLE**
Rodolphe CHOLLET
GEOMETRE - EXPERT ASSOCIE
TRAVAUX FONCIERS
DIAGNOSTICS IMMOBILIERS
Tél. 03 23 83 42 09 - E-mail: contact@chollet-ge.fr

Les Boiseries

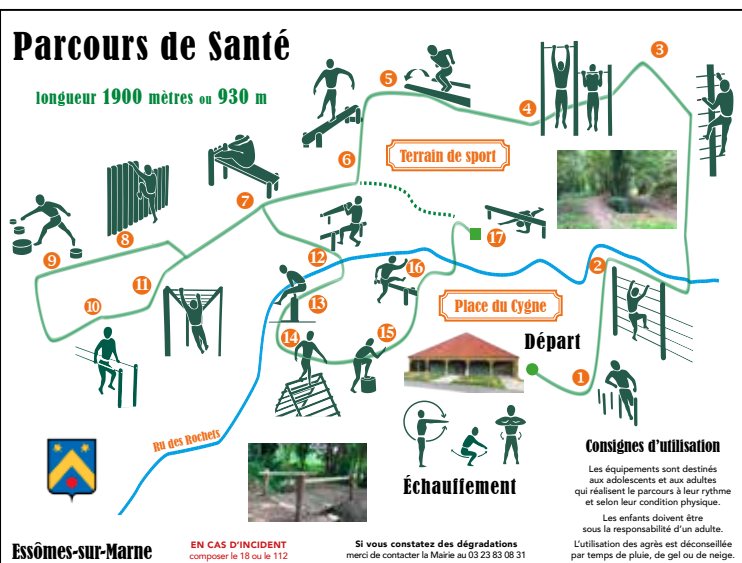
Elles recouvraient certains piliers du transept de l'abbatiale. Malmenées par les guerres, elles ont été négligemment stockées pendant des années dans les greniers de l'abbatiale. A l'initiative de l'Association pour la Sauvegarde de l'Abbatiale elles ont été présentées à M. Christian Gissing, Conservateur en chef du Patrimoine Historique et Mobilier du département qui a proposé de subventionner leur restauration. Après un délai de 5 ans, elles ont retrouvé une place de choix dans l'abbatiale et donneront lieu à une inauguration à l'occasion de l'ouverture de la saison des Portes Ouvertes de l'Abbatiale en avril prochain.

Le CRAPA

Le CRAPA (Circuit Rustique d'Activités Physiques Aménagés) est un parcours de santé proposé aux amateurs de tout âge supérieur à 12 ans, mais les plus jeunes accompagnés par un adulte peuvent en profiter aussi. 1900 mètres de distance à parcourir avec différentes étapes où se trouvent des agrès pour effectuer quelques mouvements d'assouplissement, de musculation ou de maintien en forme. Un raccourci réduit la distance à 930 mètres...L'installation a été réalisée par le service "Espaces Verts" de la commune et un chantier d'insertion dirigé par Thibaut Charpentier. Le CRAPA a été inauguré le 13 octobre 2017.



▲ Photo Moreau Nélaton (1912). Cette gravure sur bois représente "l'arche d'alliance" un coffre qui, selon la Bible, contenait les Tables de la Loi (Dix Commandements) données à Moïse sur le mont Sinai.



La vie communale

Changement de direction !

Madame Rachel Réal, directrice de l'école maternelle Lucien Delage depuis septembre 2008, a "tiré sa révérence" après 9 années de service auprès des enfants de l'école maternelle de notre commune.

Autour d'un pot de départ, à l'issue du dernier conseil d'école de juin dernier, la passation de pouvoir au 1^{er} septembre a été officialisée.

Madame Laurence Zanarolli, enseignante dans l'école depuis 3 ans lui a donc succédé à la rentrée.

L'équipe pédagogique stable, depuis plusieurs années, voit une seule nouvelle nomination : Mme Fanny Buriat.

Bonne continuation à Rachel Réal dans sa nouvelle vie de retraitée.



▲ A gauche, Laurence Zanarolli, directrice de l'école maternelle et ses collègues lors de la cérémonie de réception des travaux

Bibliothèque

Un livre de référence

Un couple d'habitants et usagers de la bibliothèque municipale (ils se reconnaîtront) a fait cadeau d'un ouvrage de référence sur les origines et les développements d'une cité médiévale, Château-Thierry, par François Blary et un collectif d'auteurs. Qu'ils soient ici chaleureusement remerciés et reçoivent l'assurance que ce livre a trouvé bonne place dans le fonds local de notre bibliothèque.



Printemps des Conteurs

Pensez à réserver votre soirée du vendredi 16 mars 2018. Ce soir-là, à la salle polyvalente, Florent Aumaitre présentera une adaptation de la nouvelle de Guy de Maupassant: "Le Horla", dans le cadre du festival du « Printemps des conteurs et des Arts de la Scène ».



▲ Autre livre de référence, qui se trouve dans les archives de la mairie... Manuel de Police Judiciaire et Municipale. Mais attention celui-ci n'a pas servi depuis longtemps car publié en 1856!

Ent. MASSE
PLOMBERIE SANITAIRE CHAUFFAGE
Sylvain LELEU
02400 ESSOMES SUR MARNE
03 23 83 20 47

Ets. FEVRIER & Cie
PIECES DETACHEES VL - PL - TP
8 et 10, rue Emile Morlot
02400 CHATEAU-THIERRY
www.etsfevrier.com
Tél. : 03.23.83.12.93

fête Communale

Trois jours de fête début juillet. On retrouvait la traditionnelle fête foraine avec ses auto-tamponneuses, tir à la carabine, manèges, pour le plus grand plaisir des enfants de la commune. Soirée musicale le samedi, avec des percussions africaines par le groupe de Djembé de l'association GAME, suivi d'un duo, "Ça roulotte", interprétant de la chanson française et pour finir le groupe "GodeMoringue" avec de la poésie à tous les étages, un soupçon d'humour et de poing levé, vingt ans de chansons à partager des bords de Marne aux berges du fleuve Uruguay... Buvette, restauration et feu d'artifice étaient organisés par le Comité des Fêtes. Le Dimanche un marché campagnard, rue du jeu de l'arc, proposait des produits locaux, pain, légumes, fromage... La fanfare de la Faculté de Médecine de Reims, "Les Boules de Feu" animait les hameaux et le centre bourg. Le soir, après un apéritif citoyen offert par la municipalité, le groupe "Les Fonds de Bouteilles" jouait en plein air place du Cygne. Le lundi matin avait lieu le traditionnel concours de pétanque organisé par le club d'Essômes.



▼ Photos: Nicolas Doubre ▲



Philippe CHARLIER, Julien RAUCH, Anne MONFLIER
Diplômés en orthopédie



Location de matériel médical
Orthopédie et prothèses mammaires



37, avenue du Général de Gaulle - ESSÔMES-SUR-MARNE - Tél. : 03 23 83 12 88

les Cérémonies



◀ Pendant les cérémonies la rue Churchill est neutralisée et déviée rue de l'abbaye.



La Flamme sacrée

La Flamme Sacrée, relais pédestre qui part de l'Arc de Triomphe de Paris vers Verdun est passée par Essômes dans la nuit du lundi 30 au mardi 31 octobre. L'Association des Anciens Combattants, les Clubs sportifs et les habitants étaient invités à mettre des petites bougies sur le parcours «Vaux-Essômes».

Samedi 11 novembre : Célébration du 99^{ème} anniversaire de l'armistice du 11 novembre 1918.

Dépôt de gerbes au monument aux morts, en présence de nombreux élus et habitants de la commune, de l'association des Anciens Combattants, des enfants des écoles, de la gendarmerie et de Georges Fourré, conseiller départemental du canton. Cette journée célèbre la fin de la Première Guerre mondiale en Europe de l'Ouest, le retour à la Paix, et surtout rend hommage à tous les combattants morts pour la France.



Journée pédagogique



Mercredi 6 décembre, plus de 70 enseignants et enseignantes de la maternelle au CE2 étaient réunis par les conseillers pédagogiques de la circonscription de Château-Thierry pour préparer la randonnée du mois de juin. Virginie Schuchard et Pierre-André Jacquet ont

donné des informations et explications sur le parcours d'orientation qui leur était proposé en rappelant les consignes de sécurité à respecter. A l'aide d'un document cartographique contenant des indices et le trajet à suivre, les participants, par groupe de 6, se sont lancés à l'aventure sur les sentes, routes et chemins de la commune, comme ils le feront à nouveau, avec leurs élèves, en juin prochain.



info@micros-services.fr
www.micros-services.fr

PROFESSIONNELS ET PARTICULIERS
VENTE DE MATÉRIEL INFORMATIQUE - DÉPANNAGE ET ENTRETIEN TOUTE MARQUE
RÉCUPÉRATION DE DONNÉES PERDUES - INSTALLATION ET MAINTENANCE
SERVEUR - RÉSEAUX ET CÂBLAGE - SAUVEGARDE
VIDÉO SURVEILLANCE - ALARME - SITES INTERNET

6 rue Drugeon Lecart
02400 Château-Thierry

Téléphone 03 23 83 50 40
Fax 03 23 83 61 60

Ouvert du lundi au vendredi de 9h à 12h et de 14h à 19h

Fibre optique et très haut débit

Plus d'une soixantaine d'élus étaient présents le lundi 13 novembre pour une rencontre rassemblant la Communauté d'Agglomération de Château-Thierry et l'USEDA (Union des Secteurs d'Énergie du Département de l'Aisne) pour faire le point sur l'état d'avancée des travaux. Pour Essômes, la fibre sera disponible dans le courant de l'année 2018.

Le NRO (Nœud de Raccordement Optique) initialement prévu sur Château-Thierry a été finalement installé sur Chierry.

Sur le département, 200 000 prises sont à installer d'ici 2022 ; Le rythme actuel est de 40 000 prises par an.

Si votre logement est raccordé à la ligne téléphonique (cuivre) en aérien (depuis un poteau) vous serez raccordé à la fibre de la même manière. Si votre téléphone est raccordé en souterrain via un fourreau (tuyau enterré), la fibre sera également passée dans ce support s'il n'est pas obstrué.

La Prise Terminale Optique sur laquelle viendra se brancher votre « Box Internet » sera installée au niveau de votre arrivée téléphonique. Si vous souhaitez que cette prise soit installée ailleurs dans votre habitation,

vous devez prévoir ou faire installer par votre électricien une gaine à vos frais. Le président de l'USEDA réaffirme que le raccordement aux habitations sera à la charge de l'USEDA dans un délai de 16 jours à compter de l'enregistrement de l'abonnement auprès d'un opérateur. Attention, la gratuité du raccordement concerne exclusivement les habitations existantes à la date du début des travaux. Pour les habitations isolées, un point de branchement optique ne sera mis en place que si au moins un des habitants s'engage à prendre un abonnement dans un délai de 2 ans. Pour les lieux-dits, la commune doit impérativement délibérer en conseil municipal pour affecter un numéro et un nom de rue pour valider l'enregistrement des abonnements. Certains fournisseurs d'accès à Internet (FAI) se sont déjà signalés auprès de l'USEDA, notamment Bouygues et Free. D'autres sont en attente comme Orange et SFR. Il existe d'autres opérateurs moins connus comme Ozone, NordNet, K-Net et Vitis. Certains sont des filiales de grands groupes. Dans les contrats avec les opérateurs, il ne doit pas y avoir de délai d'engagement.



Soyez vigilant sur les propositions qui vous sont faites. Il y a des parts de marchés à saisir et certains opérateurs avancent des arguments pas toujours pertinents (comme la gratuité de l'installation).

A noter qu'à la fin des travaux Très Haut Débit un « délai de prévenance des opérateurs » de 3 mois s'écoule avant de pouvoir prendre un abonnement à la fibre optique. C'est un délai réglementaire à respecter afin de permettre à tous les Fournisseurs d'Accès à Internet qui le souhaite, de se positionner sur le RAISO afin de commercialiser leurs offres. La commercialisation peut ensuite commencer.

Une réunion d'information publique sera alors organisée afin de permettre aux particuliers comme aux professionnels de s'informer sur les modalités de raccordement.

<http://www.raiso02.fr>

CCAS

Le Conseil Communal d'Action Sociale a pour but d'apporter une aide aux personnes en difficulté. L'accueil en mairie est assuré par Marjorie Perrier, le lundi de 9h à 12h et de 14h à 17h. Plan "Grand Froid": Un registre est ouvert en mairie pour recenser les personnes âgées, handicapées ou fragiles, isolées afin qu'un contact puisse être pris avec elles en cas de très grands froids.



**Ventes de légumes,
de plants maraîchers
et fleurs aux particuliers**

**Vente directe
de la production des serres**



17, rue des Prés - 02400 Nogentel
Tél. : 03 23 83 49 94 - Fax : 03 23 69 35 72

Le réflexe info !



vuduchateau.com
votre webzine d'informations locales

**Connectez-vous à l'info en continu,
de nouveaux articles chaque jour...**

- INFOS,
- BRÈVES,
- ACTUALITÉS,
- REPORTAGES,
- PHOTOS...



**Rejoignez les + 81 000 lecteurs
mensuels de notre support 100% WEB**



Lundi 6 novembre à 14h30, lors d'une réunion publique proposée par la gendarmerie nationale, le Lieutenant Romain Freitag, commandant les brigades de Château-Thierry et Condé-en-Brie, et l'adjutant-chef Daphné Texier de la brigade de Condé-en-Brie ont présenté le dispositif de participation citoyenne à destination des communes d'Essômes-sur-Marne, Belleau, Bonneil, Azy-sur-Marne et Bouresches. Une soixantaine de personnes se sont retrouvées dans la salle polyvalente d'Essômes-sur-Marne, en présence de tous les maires des communes.

Les habitants sont appelés à adopter des actes élémentaires de prévention : surveillance mutuelle des habitations en l'absence de leurs occupants, ramassage de courrier, signalement aux forces de l'ordre des faits d'incivilités, des démarcheurs suspects ... Renforcer les solidarités de voisinage en créant ou recréant du lien social permet d'obtenir un renversement du sentiment d'insécurité, ce qui rassure les citoyens et dissuade les délinquants potentiels. Des affichettes seront installées dans les quartiers ou hameaux où se trouvent des citoyens référents.



Véloroute 52

Le projet consiste en l'aménagement d'une véloroute entre Crouettes-sur-Marne et Trélou-sur-Marne. Cette future véloroute s'inscrit dans un itinéraire plus long reliant Paris à Strasbourg et nommé la Véloroute n°52. Le tracé de la véloroute n°52 dans sa traversée de l'Aisne s'effectue en rive droite de la Marne, sur le chemin de halage existant mais qu'il convient de rendre cyclable. Ce chemin de halage est frappé d'une servitude qui grève les propriétés dans un espace de 7,80m de largeur le long des bords de la Marne.

Cette véloroute aura différents types d'aménagements :

Section 1 : voie verte en secteur très végétalisé, sans urbanisation ni usage agricole (une part importante de l'itinéraire se trouve en section « naturelle », sans habitations ou usages agricoles immédiats).

En section 2 : section en voie verte et passage le long d'habitations.

Ce type de section correspond, par exemple, à ce que l'on pourrait retrouver à l'approche de la commune d'Azy-sur-Marne, où succèdera à la voie verte, une portion habitée le long de la Marne avec accès depuis une route départementale ou le centre-bourg.

Chaque fin de voie verte sera aménagée et sécurisée pour éviter d'une part toute intrusion de véhicule motorisé et, d'autre part, prévenir les cyclistes et randonneurs qu'ils quittent une section en site propre.

Section 3 : voie cyclable en secteur agricole

Plusieurs portions de l'actuel chemin de halage se trouvent en limite d'emprises agricoles et de parcelles cultivées. Le chemin sert souvent de voie d'accès et de zone de retournement des engins. Il est d'ailleurs très impacté (présence d'ornières). Sur ces portions, la piste cyclable ne sera pas classée en voie verte au sens du code de la route



Type de revêtement existant	Type de revêtement futur	Voie verte
Enrobé	Revêtement bicouche	Voie verte
Enherbé, terrain naturel	Gravillons ocre	

SAULCHERY Communes traversées par le projet

--- Limites communales

0 250 500 1 000 mètres

Source: INGEROP
Fond de carte: photographies aériennes, Conseil Général de l'Aisne

dans la mesure où la circulation de véhicules motorisés sera toujours autorisée. La structure de la chaussée cyclable sera renforcée de manière à assurer la cohabitation de ces différents usages.

Section 4 : circulation sur route avec les véhicules motorisés.

Dans les portions en ville, plus particulièrement à Château-Thierry, le tracé se fondera avec la voirie urbaine.

Les cyclistes emprunteront les mêmes voies que les automobilistes.

L'ensemble de l'itinéraire ne sera pas aménagé de façon identique. Le projet sera « segmenté » en fonction des usages, des pratiques attendus et des contextes rencontrés :

- Type 1.3 : voies vertes à usage

de voie verte et agricole (bicouche, sur 34,22 km sur 2,5 m de large au maximum) ;

- Type 1.2 Ter : voies vertes neuves à usage de voie verte uniquement (roulement en fines, sur 2,73 km sur 2 m de large) ;

- Type 1.2 : voies vertes neuves à usage de voie verte uniquement (bicouche, sur 818 m sur 2,5 m de large) ;

- Type 1.4 : voie verte avec structure existante sur chemin (bicouche, sur 2,5 km sur 3 m de large) ;

- Type 1.2 Bis : voies vertes neuves à usage de voie verte uniquement (roulement en fines, sur 5,8 km sur 2,5 m de large) ;

- Jalonnement sur route et circulations

douces existantes sur 2,31 km.

Sources : Dossier d'enquête publique préalable à Déclaration d'Utilité Publique pour l'aménagement de la véloroute 52.

INGEROP

Maître d'ouvrage: Conseil Départemental de l'Aisne

Photo du haut à gauche : voie verte de l'Ailette.

Ce projet se limite à la réalisation d'une piste cyclable et ne prévoit pas de travaux annexes (aire de repos, parkings, aménagements pour pêcheurs)

La vie solidaire et associative

Abbatiale Saint Ferréol



Concerts

La Chorale Soupape a proposé un concert le 14 mai avec la participation des chorales d'enfants et d'ados de l'Ecole de Musique de Fismes. Plus de cent personnes se sont trouvées ainsi réunies dans ce lieu propice à l'écoute, la réflexion, l'émotion et une spiritualité apaisée. Nombreux étaient ceux qui découvraient l'Abbatiale pour la première fois.

Journées Européennes du Patrimoine

Cette année l'Association pour la Sauvegarde de l'Abbatiale d'Essômes a proposé une exposition d'œuvres de Max Wechsler "De la Lettre au Signe". Comme toujours, une interaction s'est produite entre l'œuvre de l'artiste et l'architecture de l'Abbatiale. «*Ce n'est pas moi qui ai choisi l'Abbatiale comme lieu d'exposition, c'est l'Abbatiale*

qui me fait l'honneur d'accueillir mes œuvres !» nous a-t-il confié. De nombreuses personnes sont venues visiter l'exposition, parfois de très loin. Les enfants de l'école élémentaire ont pu échanger avec l'artiste en ayant pris soin de préparer leur visite en classe. Certains ont ensuite participé à des séances d'arts plastiques en utilisant

les techniques de l'artiste. Deux classes de l'école maternelle sont venues pour une visite attentive, une première !



Assemblée Générale de l'ASAE

Elle se déroulera le samedi 27 janvier 2018 à 15h dans la salle communale, rue de l'abbaye. Ce sera l'occasion de faire le bilan de l'année écoulée, avec une présentation visuelle (photos et film). Ouvert à toutes et à tous.

www.abbatiale.org



Etoile Cycliste de Château-Thierry

Deux manifestations sportives ont réuni des athlètes et de nombreux spectateurs, venus des Hauts de France, mais aussi de l'Île de France et du Grand-Est voisins.

Le 14 Mai à Crogis, hameau d'Essômes-sur-Marne, sur le site de l'Amicale de Crogis et son chapiteau, a eu lieu la traditionnelle épreuve de VTT, le Cross Country du Bois du Loup. Le matin, 39 jeunes de 5 à 14 ans, sous un joli soleil, puis l'après-midi 67 participants à partir de 15 ans, sous... une pluie torrentielle, ont parcouru les chemins communaux et plusieurs parcelles privées du Bois du Loup, situés au dessus de Crogis, ou des lotissements des Coquelicots et des Bleuets. L'ECCT remercie à cette occasion les riverains, et les propriétaires qui ont donné leur autorisation de passage à cette manifestation sportive, permettant ainsi d'animer ce bois habituellement si agréable à la promenade.

Enfin le 15 Octobre ont eu lieu les 3h d'Essômes-sur-Marne. Avec le matin une initiation pour de nouveaux



cyclistes, dont plusieurs avaient goûté au VTT lors des Activités Péri-scolaires de la commune. 25 jeunes vététistes se sont affrontés lors de leur toute première compétition, sur une partie du parcours de santé de la place du Cygne inauguré deux jours auparavant. L'après-midi a eu lieu une épreuve d'endurance, avec près de 100 participants pour un relais de 3h, sur les côteaux de vignes et le long du rû des Rochets. L'Etoile Cycliste a également établi sur la place du Cygne son "quartier général" pour les entraînements de

son Ecole de Cyclisme labellisée par la Fédération Française de Cyclisme. Tous les mercredis de l'année, hors vacances scolaires, ce ne sont pas moins de 70 jeunes pratiquants, encadrés par des éducateurs diplômés de la FFC qui se donnent rendez-vous pour ensuite aller évoluer, soit sur les parcours proches, soit sur les routes et chemins de notre belle Vallée de la Marne.

Pour en savoir plus:

ecchateauthierry@orange.fr

www.facebook.com/ecchateauthierry

Les Abeilles à Laguiole

C'est un groupe de 35 personnes qui ont pris la route du sud pour un séjour en Aveyron, à Laguiole du 24 juin au 1^{er} juillet sous la houlette de l'association "Les Abeilles".

L'accueil a été formidable et tout le monde a apprécié la nourriture du terroir et les visites organisées par un guide fort compétent et sympathique. Incontournable découverte de la fabrique des fameux couteaux de Laguiole et de la coopérative produisant le fromage local. A Rodez nous avons été impressionnés par l'architecture de la cathédrale en grès rose et d'autres curiosités de la région. Le Trou de Bozouls est une gorge très profonde, en forme de fer à cheval, creusée au fil du temps par l'érosion de la rivière Dourdou. Nous avons apprécié les petits

villages pittoresques comme Aubrac, Espalion, Saint-Côme-d'Olt bordé par le Lot, Estaing, Conques avec son église abbatiale, étape majeure sur le chemin de Saint-Jacques de Compostelle, classée au Patrimoine mondial de l'humanité. Chaudes-Aigues est une station thermale réputée pour ses eaux (aigues en occitan) chaudes, dont la température atteint en certains endroits 82°! Nous avons découvert l'ancre de Capou fourmillant d'une impressionnante quantité d'objets en bois, provenant des greniers et fermes des villages environnants... Nous avons goûté

à l'aligot, spécialité traditionnelle à base de purée de pommes de terre mélangée avec de la crème, du beurre, de la tome d'aligot et de l'ail finement haché. C'est dans un Buron, bâtiment en pierre traditionnel, que nous avons pu déguster cette préparation longuement travaillée pour obtenir une texture élastique.



Le chapiteau

Le cri de rage de l'Amicale.

Le chapiteau a été de nouveau dégradé! Les membres de l'association s'insurgent: "Nous sommes démoralisés!"

Le week-end du 15 août, le chapiteau a subi le vol d'une bâche de tour de 8 mètres de long sur 2 mètres 45 de hauteur. La cerise sur le gâteau, peu de temps après, une dégradation perpétrée par 4 ou 5 jeunes qui ont profité de ce vol pour casser les néons et des ampoules. Un acte aussi bête qu'inutile qui nuit à l'activité de l'amicale donc à toutes celles et tous ceux qui en bénéficient. Une plainte a été déposée à la gendarmerie.

Pour financer le rachat du matériel volé ou détérioré, après maintes réflexions, le bureau de l'amicale a

opté pour la circulation de bons de souscription dans le village.

Les membres du bureau et Gilles Bucquet, son président, remercient sincèrement les généreux donateurs

Brocante de Crogis.

Le dimanche 3 septembre 2017

L'Amicale de Crogis a organisé sa 6^{ème} brocante dans le village.

42 exposants étaient présents. Buffet et buvette étaient à disposition des chineurs.

Le soleil, présent au rendez-vous, a brillé toute la journée.

De nombreux chineurs, badauds et curieux ont parcouru les rues. En fin de journée, les organisateurs se sont réunis autour de pâtisseries et champagne comme tous les ans, "chez Josiane". Après l'effort, le réconfort!

Contact: M. BUCQUET Gilles
03 23 83 37 75



Badminton Adultes

De juillet à août, les mardis et jeudis, une activité « badminton » a été proposée bénévolement aux habitants de la commune, dans la salle polyvalente, place du Cygne.

Lucien Defer a animé ces temps qui ont regroupé une quinzaine de personnes.

Aux inscriptions du mois de septembre, de nouveaux joueurs sont venus compléter l'effectif habituel. Au total, désormais, 30 personnes sont inscrites. Chaque séance se déroule dans une ambiance amicale et conviviale.

Pour tous renseignements, contactez le 06 72 01 10 57.

Danse en Omois

L'association Danse en Omois a repris ses activités danses dès le mois de septembre, salle municipale de la mairie d'Essômes-sur-Marne. Cela fait maintenant 10 ans que ses membres souhaitent partager avec chacun d'entre vous des moments de plaisir, de détente, de loisir autour d'une danse. C'est pour cette raison que nous proposons des ateliers de danse ouverts à tous, après adhésion de 10 euros par personne : des ateliers gratuits (danse traditionnelle folk, bretonne et danse solo irlandaise), ou moyennant une participation (danse de salon-loisir). Ces ateliers peuvent être pris en cours d'année, n'hésitez pas à venir essayer!

Une journée de danse et musique folk sera également organisée le 10 mars 2018, salle polyvalente place du Cygne. A cette occasion, un stage de danses du Poitou aura lieu le samedi après-midi, et un bal le samedi soir dès 20h30. Restauration sur place.



Avant une prestation de danse bretonne

Même si vous ne dansez pas, venez écouter...

Renseignements:

06 81 61 25 10

dansenomois@neuf.fr

<https://www.facebook.com/Danse-en-Omois-160725280755441/>

<http://danse-en-omois.wixsite.com/danse-en-omois>



Comité des fêtes

Brocantes, fêtes, concours...

Mme MULLER Lise

1 Rouvroy

02400 Essômes-sur-Marne

03 23 82 80 96

Laïc(que)s et Solidaires

Accompagnement complémentaire aux aides sociales ordinaires.

M. LEROY Jean-Pierre
4 route du Thiolet Crogis
02400 Essômes-sur-Marne
03 23 85 26 88
laics.solidaires@free.fr



Association de Chasse

M. MEILLIER Gérard
2C rue de la Paix
02400 Essômes-sur-Marne
gmeillier@free.fr

Compagnie du Tir à l'Arc

M. HUBERT Jean-Claude
3 les Bleuets
02400 Essômes sur Marne
03.23.83.25.60
cie-arc-essomes@hotmail.com

Courtil des Simples

Amélie CORSIEZ
6 rue des Closets Monneaux
02400 Essômes-sur-Marne
06.82.83.56.00

Cette année, après une pause, le Courtil des Simples a repris ses activités au sein de la commune. Nous proposons à nouveau nos ateliers du mercredi soir avec un nouveau programme d'initiation à la cosmétique et aux soins naturels. D'autres activités autour des plantes de notre terroir et de notre patrimoine seront proposées au cours de l'année. Nous serons heureux de vous rencontrer, dans une ambiance conviviale, aromatique et chaleureuse!

Pour suivre nos actualités:
www.facebook.com/courtildessimples/
courtilsimples.canalblog.com
contact : courtildessimples@gmail.com.

Anciens Combattants

Cette association participe activement aux manifestations patriotiques.

M. VARRY Pierre
9a rue de la Paix
02400 Essômes-sur-Marne
03 23 83 47 07

Club du 3ème Age

Club tous les jeudis, sorties, loto...
Mme PANOUILLOT Françoise
2 rue de l'Abbaye
02400 Essômes-sur-Marne
03 23 83 53 39

GRADEC

Salle municipale, rue de l'abbaye.
Activité **Eutonie** (conscience du corps et relaxation) les mercredis de 18h à 19h30 et les jeudis de 10h à 11h30.

L'activité "**Danse Expressive Adaptée**" (adultes et seniors) se déroule le mercredi de 15h30 à 16h30. Ouverte à toute personne désireuse de passer un moment agréable de danse contemporaine, douce et harmonieuse, sans risque de se faire du mal. Dirigée par l'animatrice, spécialiste du respect du corps en mouvement (eutonie), et des gestes à ne pas faire en fonction de certaines pathologies, on se fait plaisir sur un très bon choix de musiques variées. Le plancher et l'espace de la salle sont favorables à l'envie de s'exprimer, sans jugement, et sans contrainte. On s'arrête, on reprend, on vient ou on ne vient pas, chaque séance est unique. Et c'est gratuit ! juste une adhésion pour l'assurance, et de la bonne humeur pour le «faire ensemble».

Mme HENSSIEN GENEST Catherine
30 route de Paris - Vaux
02400 Essômes-sur-Marne
09 60 40 47 18 06 75 93 09 95
genest.henssien@laposte.net



Centre Funéraire Marchetti

Tél. 03 23 84 21 21

www.centre-funeraire-marchetti.com

7j/7
24h/24

Z.I. SUD - AVENUE GUSTAVE EIFFEL 02400 CHÂTEAU-THIERRY





GAME



Le Grenier Artistique et Musical d'Essômes propose des activités culturelles dans le domaine des **Arts plastiques** (avec Valérie: groupe enfants, groupe adultes.), **Djembé** (avec George, tous niveaux), **Vidéo** (avec Bernard réalisation de documentaires, clips, aide à la création)
03 23 85 26 88
<http://grenier.essomes.free.fr>



Club Informatique

Cours informatique
M. LENOBLE Michel
40 av du Général de Gaulle
02400 Essômes-sur-Marne
michel.lenoble@hotmail.fr

Foyer de Monneaux

Organisation d'évènements dans la salle rurale de Monneaux : concours de belote, Mardi gras, 14 juillet...
M. GAULLIER Thomas
1 route de Paris Vaux
02400 Essômes-sur-Marne
03 23 83 66 76 — 06 84 22 65 92
valerielef02@aol.com



AGV Castel

Dans la salle Polyvalente, place du Cygne, gym d'entretien adultes, gym douce (mercredi 10h30 - 11h30), gym tonique (jeudi 18h15 - 19h15)
Pas de cours à partir du 23 décembre.
Reprise le 8 janvier 2018.
Mme Brigitte MASSART .
19 impasse des Genets
02400 Château-Thierry
Tel: 06 04 45 58 66
massart.brigitte@club-internet.fr



Association du Cancer ANAT de l'Omois

Groupe de parole et d'écoute les lundis 18h -19h (Mairie)
Atelier d'écriture (thème: le cancer) les jeudis 18h -19h (Mairie)
Samedi 9h à 12h, dragon boat, canoë, marche, piscine. (Château-Thierry)
Mme BELIN Florence
34 rue des Aulnaies
02400 Nogentel
06 83 12 65 31
association.anat.omois@gmail.com

Amicale des Tournelles

Cette association a mis en sommeil ses activités (Mardi-Gras, Halloween, Goûter de fin d'année, brocantes, ateliers de magie).
M. ERGO Gilles
41 rue Jacques Fourier
02400 Essômes-sur-Marne
06 31 69 03 73
amicale.tournelles@gmail.com



Pétanque Club d'Essômes

Le club de pétanque s'est réuni le samedi 2 décembre 2017 pour son assemblée générale annuelle. Le club compte 34 licenciés pour 2017. Nous avons prévu de faire 8 concours pour 2018 incluant le tête à tête du club et le concours de la fête.
Les entraînements se déroulent tous les vendredis après-midi à partir de 14h sur le parking de la place du Cygne. Le bureau se compose de M. Bourgeois Rachel président, Mme Rouzé Christelle secrétaire, M. Sammartin Joël secrétaire adjoint, M. Gusimé Alain trésorier
M. Guerlin David trésorier adjoint.
Contact: M. Bourgeois Rachel au 06.73.42.19.24.
forrestchrist@cegetel.net

La vie scolaire, extra, périscolaire

Accueil de loisir sans hébergement

Juillet

Trois semaines d'activités du 10 au 28 juillet, sur le thème "TOP". Piscine, Escrime, Zumba, espaces de loisirs mêlant aventure et divertissement, sorties à vélo, mini-camps, un bel été pour 75 enfants de la commune.

Octobre

Une semaine d'activités manuelles, physiques avec un atelier cuisine, une visite guidée de l'abbatiale d'Essômes et un grand jeu.



Rentrée 2017

Ce sont au total 261 élèves qui ont été accueillis dans les écoles de la commune.

102 dans les 5 classes de la maternelle et 159 dans les 7 classes de l'élémentaire.

La 5^{ème} classe de la maternelle a réintégré les locaux de la rue du Tarte suite à son extension terminée en août.

De ce fait, 2 classes de l'élémentaire ont récupéré les locaux de l'ancienne école de Monneaux. Il s'agit d'un CP et d'un CP/CE1.

Le retour de ces 2 classes à Monneaux a permis de libérer une salle à la Cote 204, et d'utiliser l'Algéco pour accueillir la nouvelle cantine.

Une rentrée qui s'est bien déroulée. L'école Cote 204, a vu cette année, la nomination d'Audrey Morigoni (titulaire), de Céline Astier et d'Anaïs Delsault qui complètent la décharge



Ecole Cote 204
Grande cour

de direction de Jean-Brice Camerini et des compléments de service d'enseignantes travaillant à temps partiel.

Un élément nouveau et important pour les élèves. Pour la première fois à Essômes sur Marne, l'Education nationale a nommé un assistant d'anglais qui intervient une heure par semaine dans chaque classe. Il s'agit de James Cahan qui vient de New-York. Un plus indéniable pour l'apprentissage de l'anglais pour nos élèves.



Classe de CP à Monneaux



Ecole Cote 204

Le bureau du directeur et la nouvelle cantine (à droite)

Les enfants ont beaucoup apprécié.

Visites d'Expositions

Le 9 octobre 2017, les classes de CE1 de Mercedes Aniesa et de CE2-CM1 de Marie Gigon se sont rendues à l'Espace de l'Echangeur, au Silo U1. Il y avait deux expositions : **Urban Requiem** de Barthélémy Toguon sur des tampons uniques de grande taille et l'autre, **L'Aveuglement-Installation** de Mylène Benoit dans une salle obscure avec des micros qui interagissaient avec les voix des enfants et activaient un mur de lumières.

Le 10 octobre, les CE1 se sont rendus à l'abbatiale d'Essômes-sur-Marne et ont fait la visite guidée avec Mme Choissard. Une intervention de qualité, instructive avec beaucoup d'anecdotes et un vocabulaire adapté, ce qui a ravi les enfants.

Le 17 octobre, ces mêmes classes de CE1 et de CE2-CM1 ont participé aux Jeux Olympiques organisés par l'équipe de l'inspection départementale





Médiathèque

La classe de CE2-CM1 d'Essômes-sur-Marne est allée à la médiathèque de Château-Thierry. On a travaillé le matin sur Richard Cœur de Lion.

Le personnel nous a bien accueillis. Il nous a fait visiter la médiathèque. On a fait une question sur Robin des bois où il fallait retrouver le nom de la forêt où il habitait.

Ensuite nous avons pique-niqué. L'après-midi, la directrice de la médiathèque nous a lu des histoires drôles. Après, nous avons fait des tableaux comme le Douanier Rousseau sur le thème de la nature. Toute notre classe a lu des livres et nous sommes repartis. Nous avons tous les trois aimé la sortie.

Merci la médiathèque!!!

Texte pour la classe de Lucas, Sacha et Antoine.



Nettoyons la nature !

La nature est fragile, nous avons appris à la respecter.

À l'école, toutes les classes ont participé à l'opération "Nettoyons la nature" lancée depuis plusieurs années par les centres Leclerc. Nous avons ramassé les déchets autour de l'école et sur les bords de la Marne. Nous les avons mis dans des sacs poubelles en plastique. Nous nous sommes engagés au mieux et nous continuerons à lutter contre la pollution en espérant que cela soit aussi l'affaire de tous. Les élèves de CM2, Ecole Cote 204.

de l'éducation nationale de Château-Thierry. Ils y ont rencontré d'autres écoles et ont passé un très bon après-midi sportif au stade municipal. Un goûter bien nécessaire après tous ces efforts a terminé cette activité.



Miss loulou

Un spectacle de Noël offert par la mairie.

« Miss Loulou » a enchanté son public par son univers fait de musique, de poésie et d'humour. Tours de magie et changements de costumes ont charmé petits et grands. Il a été présenté à tous les élèves de nos écoles dans une version adaptée selon les âges. Le 23 novembre à l'école maternelle pour les plus jeunes et le 22 décembre à la salle polyvalente pour les plus grands. (voir photos au dos)



Miss Loulou. Spectacle de Noël à l'école maternelle et à la salle polyvalente pour les enfants des écoles.



Activités de Loisirs en juillet 2017



Voyage en Aveyron pour l'association "Les Abeilles".

◀ Dégustation de l'aligot

Visite de Conques ▶

Chaudes-Aigues et son eau à 82°!
▼

